

ЗАГАДКА КИРЕНСКОЙ ЦЕРКВИ: ТРАДИЦИОННОСТЬ VS ИСКЛЮЧИТЕЛЬНОСТЬ. ОБРАЗНО-СИМВОЛИЧЕСКИЙ СТРОЙ В АРХИТЕКТУРЕ ПРАВОСЛАВНЫХ ЦЕРКВЕЙ

А. Ю. Майничева

Новосибирский государственный университет архитектуры,
дизайна и искусств имени А. Д. Крячкова, Россия
annmaini@gmail.com

Показано решение проблемы традиционности и исключительности образно-символического строя православного храмового зодчества на примере церкви во имя свт. Николая Чудотворца Свято-Троицкого монастыря Иркутской епархии, построенной городе Киренске в XVIII веке. Использован методологический прием Ж. Баше поиска закономерного и единичного, который он применил к анализу средневекового изобразительного искусства. Впервые предложен реляционный подход по отношению к архитектуре, подразумевающий выявление типологического класса здания, поиск аналогов или истоков образа сооружения, согласующихся с его типом. Обращено внимание на локализацию, распространенность, конкретизацию воплощения особенностей здания. Установлено, что изучаемую церковь можно охарактеризовать как деревянную ярусную трехчастную надвратную монастырскую, но прямого аналога церкви нет. Архитектура Киренской церкви имеет черты, присущие деревянным трехчастным, трехчастным ярусным и надвратным монастырским церквям, отличаясь своеобразием объемно-планировочного решения. Семантика Киренской церкви связана с ее принадлежностью к надвратным монастырским храмам, которые являются границей между освященным пространством монастыря и профанной округи. В ее ярусных формах усматривается уподобление образу Небесного Иерусалима, а посвящение престола свт. Николаю имеет защитную символику в широком смысле. Облик изучаемой церкви приближен к оборонным сооружениям, таким как башни сибирских острогов и европейские замки. Ряд признаков позволяет допустить сходство форм церкви с барочной украинской архитектурой, петровским барокко, готической архитектурой России и Карпатского региона. К традиционным особенностям церкви можно отнести выполнение литургических требований: трехчастность; семантику, включающую символику посвящения престола, защитную функцию, воплощение образа Небесного Иерусалима, обращение к историческому прошлому; использование известных материалов, конструкций и форм. Традиционность в архитектуре церкви связана

с сакральными и базовыми строительными приемами, а исключительность – с визуальной составляющей архитектуры (пропорциями, метрологией, трактовкой форм и конструкций). Сделан вывод, что критерием традиционности церковной архитектуры является распространенность форм, символов, образов храмов на какой-либо территории в определенную эпоху благодаря предпочтениям выбора сочетаний конструкций и семантики. Исключительность дает варибельность форм, что позволяет создавать оригинальный образный строй. Традиционность русской православной архитектуры заключена в возможности вариаций, что укладывается в рамки установлений, отмеченных в священных книгах, где границы канона жестко не очерчены. В архитектуре изучаемой церкви сочетаются черты традиционности и исключительности, она является редким образцом православного храмового зодчества, ее образный строй не был поддержан в дальнейшем развитии сибирской архитектуры.

Ключевые слова: образно-символический строй, семантика архитектуры, православные церкви, традиционность, исключительность, трехчастные церкви, ярусные церкви, надвратные монастырские церкви, Никольская церковь, Киренск, Сибирь.

**THE ENIGMA OF THE CHURCH OF KIRENSK:
TRADITIONALITY VS EXCLUSIVITY.
THE IMAGE AND SYMBOL STRUCTURE
IN THE ARCHITECTURE OF ORTHODOX CHURCHES**

Anna Yu. Mainicheva

Kryachkov Novosibirsk State University of Architecture, Design and Arts,
Russian Federation
annmaini@gmail.com

The essay reports how the solution to the problem of the traditionality and exclusivity of the image and symbol structure of the Orthodox church architecture is shown using the example of a church in the name of St. Nicholas the Wonderworker of the Holy Trinity Monastery of Irkutsk Eparchy, built in Kirensk in the 18th century. Jérôme Baschet's methodological technique of searching for the traditional and the exceptional, which he applied to the analysis of medieval art, was used. For the first time, a relational approach is proposed in the study of architecture, implying the identification of the typological class of a building, the search for analogs or sources of the image of its structure. Attention is focused on issues of localization, prevalence, concretization of the embodiment of the building's features. It has been established that the church can be characterized as a wooden tiered three-part gate monastery church, but there is no direct analogue of the church. The architecture of the

Kirensk church has some features inherent in wooden three-part, three-part tiered, and gate monastery churches; it has an original volumetric planning solution. The semantics of the church is associated with its belonging to gate monastery temples, which are the border between the consecrated space of the monastery and the profane neighborhood. In its tiered forms, one sees an analogy to Heavenly Jerusalem, and the altar dedicated to St. Nicholas has a protective symbolism in a broad sense. The appearance of the church is similar to defensive structures, such as the towers of the Siberian fortresses and European castles. Several signs allow admitting the similarity of the forms of the church with Ukrainian baroque architecture, Petrine baroque, Gothic architecture of Russia and the Carpathian region. The traditional features of the church include the fulfillment of liturgical requirements – three parts; semantics, including the symbolism of the consecration of the altar, the protective function, the embodiment of the image of Heavenly Jerusalem, an appeal to the historical past; use of well-known materials, designs, and shapes. Traditionality in church architecture is associated with the sacred sphere and basic building techniques, and exclusivity with the visual component of architecture (proportions, metrology, interpretation of forms and structures). It is concluded that the criterion for the traditionality of church architecture is the prevalence of forms, symbols, images of temples in any territory in a certain era due to the preference for choosing combinations of structures and semantics. Exclusivity is provided by the variability of forms, which allows creating an original image system. The very possibility of variations, the use of new and individual techniques, the author's reading of the building's features, which fits into the framework of the regulations noted in the sacred books where the boundaries of the canon were not strictly delineated, can be attributed to the important features of the traditionality of Russian Orthodox architecture. The architecture of the Kirensk church combines the features of traditionality and exclusivity; it is a rare example of Orthodox church architecture, its figurative structure was not supported in the further development of Siberian architecture.

Keywords: image and symbol structure, semantics of architecture, Orthodox churches, traditionality, exclusivity, three-part churches, tiered churches, gate monastic churches, St. Nicholas Church, Kirensk, Siberia.

DOI 10.23951/2312-7899-2022-1-153-170

Введение

Архитектура выражает идеи общества специфическим языком форм, материалов, размеров и пропорций, что дает образный строй зданий и сооружений. Большое значение имеет и символический подтекст, заключенный в произведениях архитектуры, что ярко

проявляется в культовых сооружениях, в том числе и в православных церквях. Одной из дискуссионных проблем является традиционность образно-символического строя православного храмового зодчества. В отечественной историографии спектр понимания традиционности православных храмов очень широк – от форм и типов церквей, известных с давних времен, и церквей, широко распространенных в каком-либо регионе, до соответствия зданий правилам – «канону» (см.: [Заграевский 2016], при этом преобладают оценочные мнения о традициях построения церковной архитектуры, не всегда отражающие истинное положение. Для определенности примем, что традиционность в церковной архитектуре – это формы (включая типологию, измерения, пропорции, конструктивные особенности, материалы и прочее, то есть все так называемые технические характеристики), образы, символы церквей, основанные на традициях, появившихся в прошлом, которым продолжали следовать в дальнейшем. Исключительность – отход от традиционности, единичное, редкое.

Основой для размышлений о традиционности и исключительности в архитектуре православных церквей послужил пример церкви во имя свт. Николая Чудотворца Свято-Троицкого монастыря Иркутской епархии (город Киренск, начало строительства – 1758 год, освящена в 1785 году, сгорела в 1930-х годах (даты даны по: [Калинина 2000, 287–288])), поэтому сфокусируем внимание на формах архитектуры православных церквей XVIII века, эпохи социальных и культурных трансформаций, когда осуществился переход от российского позднего Средневековья к Новому времени. Рассмотрению подлежат прежде всего здания, возведенные в пределах периода и территории создания изучаемой постройки. При необходимости поле поиска расширяется, при этом видится недостаточным обобщенное отнесение форм церкви к какому-либо архитектурному стилю или территории распространения тех или иных форм и конструкций. Особо осторожно следует относиться к вырванному из контекста выявлению «влияний» и «заимствований», что часто приводит исследователя в тупик, не давая выйти за рамки стереотипов. Основные пласты образно-символического строя русской архитектуры наметил М. Н. Громов, который писал: «От языческих первоисточков, через духовно определившую путь страны христианизацию, испытывая воздействие византийского, южнославянского, отчасти восточного и все более возмужавшего западного влияния, подвергаясь насильственной европеизации и секуляризации, замедлявшая свое развитие и подстегиваемая рефор-

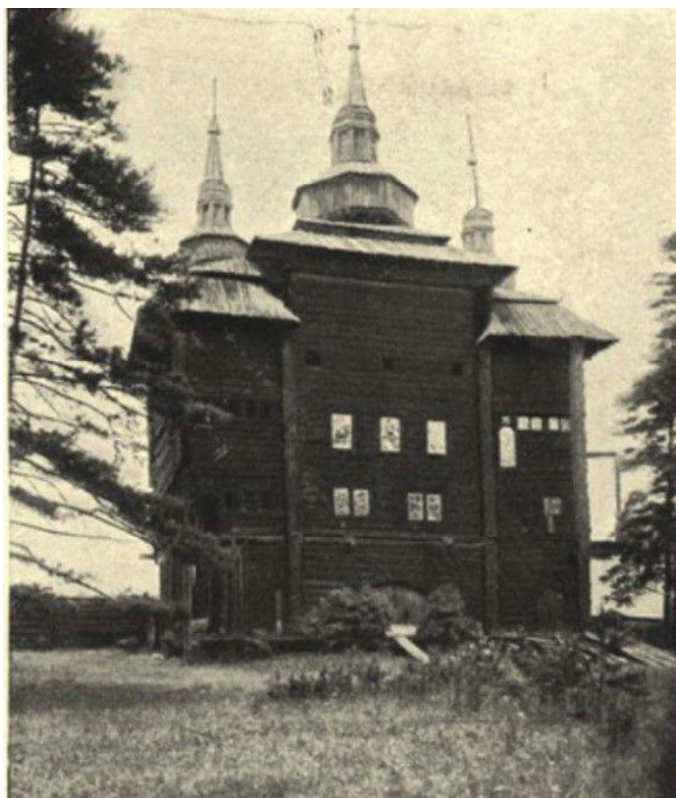
мами, страна преодолевала эпохи, запечатлев свой путь в сохранившихся памятниках былого» [Громов 2015, 499]. На указанные воздействия мы и будем ориентироваться в своем исследовании, при этом потребуются вести поиск по выявлению типологических привязок, определению аналогов или истоков образа сооружения согласно его типологии. Внимание будет обращено на символику посвящений престолов как устойчивую характеристику, а также на поиск истоков использования конструктивных элементов здания для создания его образно-символического строя, причем не только в церковной архитектуре, но и в любой другой. Вышеперечисленные направления охватывают вопросы локализации, распространности, конкретизации воплощения найденных особенностей здания. Учитывая специфическое свойство русской церковной архитектуры с легкостью использовать схожие формы в деревянном и каменном зодчестве, в поиске аналогов не будет привязки к материалу зданий.

Предпринимаемое исследование признаков традиционности и исключительности приближено к серийному подходу Ж. Баше, который выделяет в средневековом изобразительном искусстве «закономерное» (*régularité*) и «единичное» (*singularité*) (см.: [Чуворкина 2012]). Но нужно предостеречь от поиска прямых аналогов и указать на предпочтение другого пути – определение возможных истоков образно-символического строя здания как результата архитектурного творчества эпохи. Вслед за Ж. Баше такой подход можно назвать реляционным, он впервые применен в отношении архитектуры. Данная статья – не обнаружение и подбор фактов, не подведение итогов, а приглашение к дискуссии.

Церковь во имя свт. Николая Чудотворца Свято-Троицкого монастыря Иркутской епархии (город Киренск): формы и конструкции

Необычность форм Киренской Никольской церкви, загадочность истоков их появления, отсутствие прямых аналогов обращают на себя внимание (ил. 1). И. И. Серебренников в своей книге, изданной в 1915 г., писал, что церковь «в качестве редкого образца надвратных храмов нуждается в специальном изучении и описании» [Серебренников 1915, 7]. Он опубликовал несколько фотографий экстерьера и интерьера церкви, которые затем дублировались в статьях других авторов. Исключительность облика Никольской церкви привлекала

исследователей, о ней упоминал Н. А. Пономарев [Пономарев 2007], освещали в своих работах Е. Белых [Белых 2002, 20–21], И. В. Калинина [Калинина 1999, 36–40; Калинина 2000, 286–288]. В указанных статьях содержатся отсылки на дополнительные источники сведений о церкви. Прекрасное описание архитектуры церкви выполнено И. В. Калининой, что освобождает от необходимости проводить его заново (см.: [Калинина 2000, 288]).



Ил. 1. Никольская церковь в Киренске [Серебренников 1915, рис. 4]

Типологически церковь можно охарактеризовать как деревянную ярусную трехчастную надвратную монастырскую, построенную в Сибири в XVIII веке, поэтому будут рассмотрены следующие типологические «пласты» построения церкви, наиболее близко стоящие к изучаемому храму: деревянные трехчастные церкви, ярусные трехчастные церкви, надвратные монастырские церкви, выстраивающие серийность образно-символического строя архитектуры.

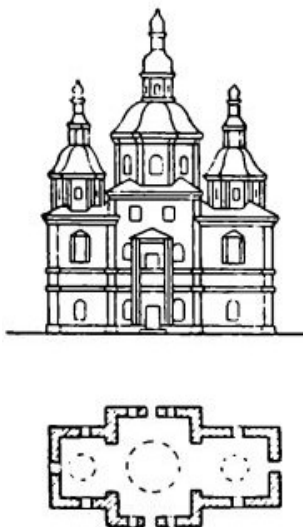
Типологические особенности Киренской Никольской церкви

Деревянные трехчастные церкви. Трехчастная Киренская церковь была выполнена из бревенчатых срубов в наиболее распространенной в Сибири технике. Подсчеты показывают, например, что в Тобольской епархии к началу XX века две трети церквей были сделаны из дерева [Майничева 2005 б]. Подобная ситуация была и в остальных сибирских регионах. Трехчастность церквей, разделенных на алтарь, храмовую часть, трапезную (притвор), представляет построение по типу корабля [Лебедев 1983, 26], имеет прототипы в эпоху раннего христианства и сохраняется вплоть до наших дней, что позволяет считать такую структуру вполне традиционной. Киренская церковь имеет свои особенности плана. С восточной стороны к ее алтарю был сделан прируб, что выходит за рамки традиций и принятых правил (это было замечено еще И. В. Калининой; см.: [Калинина 1999, 39]).

Ярусные трехчастные церкви. Выбор ярусного типа Киренской церкви вполне соответствует предпочтениям эпохи, так как ярусные церкви получили распространение в XVIII веке, повторяя развитие каменных построек Москвы второй половины XVI – XVII века, но в отличие от которых их создатели оперировали не внешней детализацией, а основными объемами зданий [Забелло и др. 1942, 45]. Зашивка срубов тесом отвечает эстетике XVIII века, когда большинство церквей, например Русского Севера, стали ремонтировать таким способом, создавая образы построек из камня с гладкими углами без выступов круглых бревен.

И. В. Калининой было высказано предположение о том, что на формы и образный строй Киренской Никольской церкви повлиял ее строитель – игумен Вениамин Юзефович, выходец Малороссии, где можно найти подобные силуэтные церкви. Она же отметила, что в решении планов они все же отличны от Киренского храма, но имели конструктивный элемент, сближающий их архитектуру, – галерею, обходящую здание со всех сторон [Калинина 1999, 40]. К трехчастным ярусным церквям относятся православные храмы Левобережной Украины. Их формы характеризуют расчлененность по вертикали на ярусы и самостоятельные купольные завершения каждой из частей корабля церкви. Их отличительной чертой были приземистость и объемность шестериков на каждом ярусе, что различалось с пропорциями Киренской церкви, которой было присуще визуальное единство нижней части, составленной из трех четвериков,

членение которых только угадывается, и изящество шестериковых завершений. Ближе всех к облику Киренской церкви стоят Покровский собор в Харькове (XVII век) и Воскресенский собор в Сумах (начало XVIII века) (ил. 2).



Ил. 2. Воскресенский собор в Сумах (начало XVIII века) [Цапенко 1967, 133]



Ил. 3. Церковь Иоанна Богослова на Ишне [Забелло и др. 1942, рис. 360]

Оригинальные деревянные ярусные трехчастные церкви можно найти и на северо-западе России; например, такова Афанасьевская церковь в с. Верхнекокшенгский Погост Тарногского р-на Вологодской обл. (1798), а также монастырская церковь Иоанна Богослова на Ишне в с. Богослово Ростовского р-на Ярославской обл. (1687–1689) (ил. 3). Хотя они не имеют восьмериковых надстроек над боковыми частями, их формы все же близки к построению Киренской церкви: восьмерики стоят на четвериках, шпилеподобные главки венчают верхние изящные восьмерики. Церковь Иоанна Богослова с трех сторон окружена галереей, оставляя свободными стены только алтаря, что также роднит ее с Киренском храмом. Отметим, что все указанные ярусные церкви не являются надвратными.

Надвратные монастырские церкви. Киренская церковь венчала главные проездные ворота Свято-Троицкого монастыря, поэтому требуется установить параллели ее образного строя и особенностей формообразования в монастырской архитектуре. XVIII век был сложен для монастырского строительства в связи с секуляризационной реформой, начатой Петром I и частично свернутой, но продолженной затем указом 1764 года Екатерины II, в результате которой изымались церковные земли, вносились изменения в финансирование епархий и отдельных обителей, а также упразднялись некоторых из них [Беликов 1898, 1]. Реформа привела к существенному сокращению монастырского строительства. Известные надвратные церкви центра России за редким исключением построены до реформы, часть из них можно охарактеризовать как каменные центрические ярусные в стиле «нарышкинского барокко», появившегося под влиянием малоросской архитектуры (одним из первых на это указал К. Харлампович; см.: [Харлампович 1914, 545]).

Из 36 сибирских монастырей, существовавших в XVIII веке, только четыре имели надвратные церкви: Свято-Троицкий мужской монастырь в Тюмени, Киренский Свято-Троицкий монастырь, Енисейский Спасо-Преображенский мужской монастырь, Иркутский Знаменский женский монастырь. Судя по описаниям, надвратные церкви были преимущественно однокупольными и не имели сходства с Киренской церковью (см.: [Фаст, Масиель Санчес; Калинина 2000, 287]), кроме отнесения к типу «ворота в нижнем ярусе храма», выделенному С. С. Аванесовым (см.: [Аванесов 2018, 103]).

Рассмотренные группы деревянных трехчастных церквей, ярусных трехчастных церквей, надвратных монастырских церквей показали, что формы и конструкции Киренской церкви позволяют типологически отнести ее к указанным группам, но ее архитектура

имеет лишь некоторые черты, присущие зданиям этих групп, существенно отличаясь своеобразием объемно-планировочного решения, включая трансформацию традиционного решения алтарной части церкви «кораблем». Вместе с тем ряд признаков позволяет допустить определенное единство с барочной украинской архитектурой XVIII века.

Семантика и символические аспекты архитектуры Киренской Никольской церкви

Семантика Киренской церкви в большой степени связана с типологическим ее отнесением к надвратным монастырским храмам. Значение в русской культуре надвратных церквей доказательно раскрыл С. С. Аванесов [Аванесов 2018], который показал многоаспектность значимости храмов этого типа, включающую маркирование границы между освященным пространством монастыря и профанной окружи, выражение идеи высшей защиты, свидетельство духовного триумфа христианства, уподобление обитаемого пространства образу Небесного Иерусалима.

Связанные с Небесным Иерусалимом иконографические мотивы показывают врата в башне, увенчанной изображением храма, что может быть осмыслено как прототип надвратного храма [Лидов 2005]. На миниатюрах Хлудовской псалтири IX века сооружения Небесного Града имеют ярусное построение, и ярусные надвратные церкви и чаще встречающиеся ярусные колокольни над входом в монастыри символически его повторяют. Объемная композиция Киренской церкви из трех автономных, но подобных частей создает впечатление сочетания нескольких церквей, что также отвечает иконографическим сюжетам с Небесным Иерусалимом, понимаемым как храм-город, город из многих храмов.

Один из аспектов символики высшей защиты ярко проявился в посвящении алтаря Никольской Киренской церкви свт. Николаю Чудотворцу, культ которого был широко распространен не только в Сибири, но и в России в целом (подробнее об этом см.: [Майничева 2005 а; Тарасов 2015]). Поклонение свт. Николаю имеет ярко выраженную защитную символику в широком смысле, в том числе и от военной угрозы. Известно, что ряд монастырей, включая сибирские, были оборонными сооружениями, поэтому необходимо выяснить, имеется ли связь архитектуры Киренской церкви с такой специфической функцией.

В конце XVII – начале XVIII века политическая ситуация на окраинах Российского государства – на сибирских и малороссийских территориях – имела сходство, в регионах шли военные действия. К концу XVIII века обстановка постепенно нормализовалась. Все это оказало влияние на принципы формирования образно-символического строя зданий. В истории архитектуры рассматриваемого периода имеются свидетельства о существовании храмов, конструкции которых приспособлены к ведению боевых действий. На территории современной правобережной Украины было две церкви (в с. Сутковцы Ярмолинецкого р-на Хмельницкой обл. и в с. Суботов Чигиринского р-на Черкасской обл.), в Левобережье Днепра – одна (в с. Борисовка Борисовского р-на Белгородской обл. РФ, построена в начале XVIII века во время войны со Швецией), которые имели черты оборонного зодчества, бойницы и амбразуры для пушечного боя. Образ ограды монастыря, погоста или церкви как оборонного сооружения сохранялся и при отсутствии военных действий, передавая символику защиты. В первой половине XVIII века вокруг Алексеевского монастыря (правый берег р. Каменки в Суздале) была сооружена низкая стена с башенками, стилизованными под оборонительные, и Святыми воротами с двухъярусной башней. Имитации башен сделаны в оградах Спасского погоста (Карельский р-н Архангельской обл.) и церкви села Шинезма (Волховский р-н Ленинградской обл.), построенной в 1741 г. (см.: [Забелло и др. 1942, 72, рис. 152, 153]).

Формы и конструкции Киренской церкви не допускают возможности вести из нее эффективный пушечный или ружейный бой, однако ее облик приближен к оборонным сооружениям. Здесь срабатывает принцип избыточности образа здания, который обязательно должен точно совпадать с приспособлением к реальным нуждам. Своей силуэтностью и сочетанием форм церковь напоминает, например, боевые башни Красноярского и Бельского острогов (см.: [Забелло и др. 1942, 66; Серебренников 1915, рис. 34]).

Дальнейший поиск образных аналогов ведет к примерам европейской замковой архитектуры, с которой уже в конце XVI века русские мастера имели возможность познакомиться благодаря мастерам Дании и Германии [Баталов 2014]. Наряду с разнообразными в типологическом отношении замками и крепостями в странах Европы отмечены существующие с эпохи Средневековья, но перестроенные в дальнейшем крепости в духе ренессансных форм (таковы, например, замок и крепость Акерсхус (г. Осло, Норвегия), Вадстенский замок (оз. Веттерн, Швеция), замки Кальмар, Марсвинсхольм (Швеция), замки Фредериксборг, Кронборг, Розенборг (ил. 4), Йегерсприс (Дания), Королевский замок (Варшава, Польша).



Ил. 4. Замок Розенборг, г. Копенгаген, Дания. Фото Е. А. Коваленко, 2009 г.

В XVIII веке возводятся сибирские оборонительные линии, имевшие явные признаки использования опыта военного инженера Себастьяна де Вобана и участия немецких фортификаторов [Шемелина 2011; Шемелина 2015]. В архитектуре Сибири ощущается очевидный интерес к принципам европейской фортификации, возможно, повлиявший на выбор образного языка церкви, формы и конструктивные элементы которой повторяют их особенности.

Избранные конструктивные элементы Киренской Никольской церкви: крыши с переломами и восьмерики с суженным основанием

Крыши с переломами над четвериками Никольской церкви, являющиеся одной из ее отличительных черт, в русской архитектуре встречаются нечасто. Крышу с переломом имела Георгиевская церковь (1493?) погоста Юксовского (Вознесенский р-н Ленинградской

обл.) (см.: [Забелло и др. 1942, 76]). В отличие от крыш Киренской церкви она покрыта на два ската, крыши сибирской церкви выполнены с четырьмя скатами. Крышей с четырьмя скатами и переломами перекрыта церковь Благовещения Пресвятой Богородицы и св. Александра Невского Александро-Невской лавры (1717–1724, С.-Петербург, арх. Д. Трезини, К. Конрад, Т. Швертфегер). Можно уловить сходство высокого деревянного восьмерика с граненым куполом и световым фонарем Благовещенской церкви с формами Киренской церкви.

Четырехскатные крыши с переломом «на голландский манер» более известны в гражданской архитектуре Санкт-Петербурга первой трети XVIII века как образцы петровского барокко, вобравшего признаки итальянского барокко, раннего французского классицизма, немецкой и голландской гражданской архитектуры и других стилей (подробнее см.: [Аронова 2001]). Не исключено, что образцами для выбора конструкций крыш и верхней части Киренской Никольской церкви послужили столичные постройки первой трети XVIII века.

Самыми необычными конструкциями церкви являются обшитые тесом восьмерики с суженным основанием. В русской архитектуре известны повалы – вынос бревен срубов под крышами, что дает их более узкое основание. Но срубы основания, как правило, состоят из нескольких венцов, их количество намного превышает число венцов повала. Хотя восьмерики с суженным основанием Киренской церкви конструктивно вполне выполнимы аналогично повалам, их форма отлична от срубов с повалами.

Если принять версию об имитации форм, восьмерики Киренской церкви с суженным основанием визуально напоминают наблюдательные площадки на башнях, возможно, являясь модификацией сторожевых башен со смотровой площадкой. Отличием башен является четырехугольность срубов. Своеобразное навершие Крестовоздвиженской церкви в Тобольске также могло быть прообразом восьмериков с суженным основанием (см.: [Каптиков 2015, 24]). Но такие варианты прочтения не исчерпывают все возможности.

В церковной архитектуре Польши и Малороссии были распространены грушевидные купола, «бани», формы которых оказали несомненное влияние и на сибирские церкви. Подобные купола венчают, например, каменный Троицкий собор Свято-Троицкого монастыря Тюмени [Каптиков 2015]. Их визуальный образ вполне допускает возможность их имитации в дереве в виде восьмериков с суженным основанием. А церковь Покрова Пресвятой Богородицы XVII века в с. Овчары, Польша (ил. 5), входящая в Список объектов

всемирного наследия ЮНЕСКО по разделу «Деревянные церкви Карпатского региона Польши и Украины» [List of UNESCO World Heritage Sites], имеет формы, весьма близкие к Киренской церкви. Ее характеризует ярусность, верхняя часть здания вершена сочетанием небольших куполов на восьмериках и пикоподобными главками, крыши имеют переломы, которые также можно найти у других готических церквей Карпат.



Ил. 5. Церковь в с. Овчары, Малопольское воеводство, Польша.

Источник: <https://whc.unesco.org/en/list/1424>

В архитектуре России «готическое» направление, или «псевдоготика», появляется на рубеже 1760–1770 годов, что связано с обращением к русскому историческому прошлому и желанием увековечить победы России в Турецкой войне 1768–1774 годов [Путятин 2009]. Не исключено, что строитель Киренской надвратной церкви обратился к готической стилистике, тем более что она одобрялась московским митрополитом Платоном. В 1785 году, после переключения внимания Екатерины II на византийскую тему, «готика» осталась как второстепенное стилистическое направление в строительстве небольших объектов в монастырях и при городских соборах и одна из стандартных методик проектирования [Путятин 2009, 56].

Заключение

Выбранный для исследования архитектурный реляционный подход позволил выявить традиционное и исключительное в Киренской Никольской церкви. К традиционным особенностям храма относятся выполнение требований проведения литургии (трехчастность), семантика (символика посвящения престола церкви, защитная функция надвратных церквей, воплощение образов священных понятий – Небесный Иерусалим, обращение к историческому прошлому, мемориальность), а также использование известных материалов, конструкций и форм (дерево, срубные конструкции, обшивка тесом, восьмериковые и четвериковые формы срубов, шатровые и луковичные завершения). Традиционность Киренской церкви была тесно связана с сакральным в архитектуре и базовыми строительными приемами. Исключительность же относилась к визуальной составляющей архитектуры – пропорциям, метрологии, трактовке форм и конструкций.

Можно отметить «перетекание» и взаимозаменяемость традиционности и исключительности, детерминированных по территориям и эпохам. Так, «готические» формы для сибирских деревянных церквей редки, а в Карпатском регионе они отнесены к традиционным. В середине XVIII века псевдоготика была новаторством, но в XIX веке она трактуется как один из стандартов проектирования. Критерием традиционности церковной архитектуры можно считать распространенность форм, символов, образов храмов на какой-либо территории в определенную эпоху благодаря предпочтениям выбора сочетаний конструкций и семантики. Традиционность не только не отрицает исключительности здания, но обеспечивает для нее устойчивую базу. Исключительность создает возможность вариативности не только форм, но и их особенностей, размеров, пропорций, что позволяет создавать оригинальные воплощения образного строя. К важным чертам традиционности русской православной архитектуры можно отнести саму возможность вариаций, что вполне укладывается в рамки установлений, отмеченных в священных книгах, где границы канона не были строго очерчены. Хотя в русской архитектуре известно строительство «по образцам» и по благословенным храмозданным грамотам как регламентной основе церковных сооружений, в большинстве случаев можно говорить лишь о типологических совпадениях. С проблемой традиционности тесно связан вопрос преемственности, то есть того, насколько прочно новации встраиваются в систему культуры, развиваются

в виде инноваций, приобретая черты традиционности, и, как следствие, получают ту или иную степень распространенности. При сохраняющихся важных чертах традиционности надвратную Никольскую церковь Свято-Троицкого монастыря в Киренске можно считать исключительным образцом православного храмового зодчества, ее образный строй не был поддержан в дальнейшем развитии сибирской архитектуры.

БИБЛИОГРАФИЯ

- Аванесов 2018 – *Аванесов С. С.* Надвратный храм в структуре городского пространства: семантика и типология // *Баладинские чтения*. 2018. Т. XIII. С. 102–104. DOI: 10.24411/9999-001А-2018-10016
- Аронова 2001 – *Аронова А. А.* Русская архитектурная практика начала XVIII века в свете голландских впечатлений великого посольства // *Государственные музеи Московского Кремля: материалы и исследования*. М., 2001. Вып. 12. С. 1–9.
- Баталов 2014 – *Баталов А. Л.* Европейские архитекторы и военные специалисты на службе Ивана IV в свете письменных источников: еще раз об истории Ганса Шлитте // *Музеи Московского кремля: материалы и исследования*. М., 2014. Вып. 22. С. 8–32.
- Беликов 1898 – *Беликов Д. Н.* Старинные монастыри Томского края. Томск: Паровая Типо-лит. П. И. Макушина, 1898. 211 с.
- Белых 2002 – *Белых Е.* Летопись Киренского Свято-Троицкого монастыря Иркутской епархии (26 апреля 1900 год) // *Земля Иркутская*. 2002. № 3. С. 20–21.
- Громов 2015 – *Громов М. Н.* Древняя Русь как основание отечественной государственности и культуры // *Древняя Русь: пространство книжного слова: историко-филологические исследования*. М.: Языки славянских культуры, 2015. С. 498–512.
- Забелло и др. 1942 – *Забелло С., Иванов В., Максимов П.* Русское деревянное зодчество. М., 1942. 296 с.
- Заграевский 2016 – *Заграевский С. В.* Методологические проблемы изучения канона, символики и пропорций в православной храмовой архитектуре. М., 2016. URL: <http://rusarch.ru/zagraevsky48.htm>
- Калинина 1999 – *Калинина И.* Церковь Киренского монастыря // *Земля Иркутская*. 1999. № 11. С. 36–40.
- Калинина 2000 – *Калинина И. В.* Православные храмы Иркутской епархии. XVII – начало XX века. М.: Галарт, 2000. 496 с.

- Каптиков 2015 – *Каптиков А. Ю.* Архитектура барокко в Западной и Восточной Сибири: опыт сравнительного анализа // Академический вестник УралНИИпроект РААСН. 2015. № 1. С. 19–27.
- Лебедев 1983 – *Лебедев Л., прот.* Православный храм, богослужения, утварь и одеяния духовенства // Настольная книга священнослужителя: в 7 т. М.: Изд-во Моск. Патриархии, 1983. Т. 4. С. 7–157.
- Лидов 2005 – *Лидов А. М.* Образ Небесного Иерусалима в восточно-христианской иконографии // Православный поклонник на Святой Земле. 2005, осень. URL: <http://rusarch.ru/lidov1.htm>
- Майничева 2005 а – *Майничева А. Ю.* Церкви во имя святителя Николая Чудотворца: «Призывающим его помогает и от бед избавляет...» // Проблемы трансмиссии и бытования этнокультурных традиций славянского населения Сибири XVIII–XX вв. Новосибирск: Ин-т археологии и этнографии СО РАН, 2005. С. 48–64.
- Майничева 2005 б – *Майничева А. Ю.* Церкви Тобольской епархии (по справочным материалам начала XX в.) // Проблемы археологии, этнографии, антропологии Сибири и сопредельных территорий: материалы Годовой сессии Института археологии и этнографии СО РАН 2005 г. Новосибирск: Изд-во ИАЭТ СО РАН, 2005. Т. XI, ч. II. С. 122–126.
- Пономарев 2007 – *Пономарев Н. А.* Поездка Преосвященного Епископа Евгения в Киренский уезд в июне–июле месяцах 1913 г. Иркутск: Тальцы, 2007. 231 с.
- Путятин 2009 – *Путятин И. Е.* К хронологии и идеологии русской «готики» XVIII века // Academia. 2009. № 3. С. 54–56.
- Серебренников 1915 – *Серебренников И. И.* Памятники старинного деревянного зодчества в Иркутской губернии. Иркутск: Паровая типография И. П. Казанцева, 1915. 22 с.
- Тарасов 2015 – *Тарасов А. Е.* Храмы крепости Ивангород: к истории никольского и успенского культов на Руси // Русь, Россия: Средневековье и Новое время. М.: Моск. гос. ун-т, 2015. Вып. 4: Четвертые чтения памяти академика РАН Л. В. Милова: материалы к междунар. науч. конф. Москва, 26 октября – 1 ноября 2015 г. С. 128–132.
- Фаст, Масиель Санчес – *Фаст Г., прот., Масиель Санчес Л. К.* Енисейский в честь Преображения Господня мужской монастырь // Православная энциклопедия. URL: <https://www.pravenc.ru/text/189971.html>
- Харлампович 1914 – *Харлампович К.* Малороссийское влияние на великорусскую церковную жизнь. Казань: Изд. книжн. маг. М. А. Голубева, 1914. Т. 1. 986 с.

- Цапенко 1967 – *Цапенко М. П.* Архитектура Левобережной Украины XVII–XVIII веков. М.: Стройиздат, 1967. 235 с.
- Чуворкина 2012 – *Чуворкина О. А.* Новое в изучении средневековой иконографии // *Артикульт.* 2012. № 8 (4). С. 53–58.
- Шемелина 2011 – *Шемелина Д. С.* Архитектура оборонительных линий Сибири XVIII в.: взаимосвязи с творческим наследием Себастьяна де Вобана // *Труды Государственного музея истории С.-Петербурга.* СПб.: ГМИ СПб., 2011. Вып. 21. С. 16–31.
- Шемелина 2015 – *Шемелина Д. С.* К вопросу о роли немецких военных инженеров в создании крепостей по сибирским оборонительным линиям XVIII в. // *Баладинские чтения: сборник статей X научных чтений памяти С. Н. Баладина (Новосибирск, 15–17 апреля 2015 г.).* Новосибирск: НГАХА, 2015. Т. X, ч. I. С. 74–86.
- List of UNESCO World Heritage Sites – List of UNESCO World Heritage Sites under the section “Wooden Churches of the Carpathian Region of Poland and Ukraine”. URL: <https://whc.unesco.org/en/list/1424>

Материал поступил в редакцию 03.06.2021